



# veritate

**e-maildesign guidelines**



## e-maildesign guidelines

Amsterdam, 9 december 2009

Veritate e-mail marketing  
de entree 230 1101 ee amsterdam  
t +31 20 451 51 51 f +31 20 363 06 30  
[www.veritate.nl](http://www.veritate.nl)

### **Copyright**

Alle rechten voorbehouden. De inhoud van dit document blijft eigendom van Veritate. Niets uit deze uitgave mag worden verveelvoudigd, opgeslagen in een geautomatiseerd gegevensbestand, of openbaar gemaakt, in enige vorm of op enige wijze, hetzij elektronisch, mechanisch, door print-outs, kopieën, of op welke andere manier dan ook, zonder voorafgaande schriftelijke toestemming van Veritate.

© 2009, Veritate



## Voor wie?

Dit document is bedoeld voor designers en webdevelopers die verantwoordelijk zijn voor het maken van nieuwsbrieven en nieuwsbrief-templates binnen hun organisatie. Er wordt ingegaan op een aantal belangrijke richtlijnen en trends op dit gebied.

Dit document is geen uitputtende lijst van alle ins & outs op gebied van email design maar richt zich op hoofdlijnen. Bovendien beschrijft het een momentopname. Ontwikkelingen bij ISP's, in email software en wetgeving maken dat dit onderwerp steeds in beweging is. Als webdesigner/webdeveloper is het verstandig om deze ontwikkelingen in de gaten te houden en zonodig de manier van werken aan te passen.

## Algemene richtlijnen

Email clients kennen over het algemeen meer beperkingen dan web browsers en volgen de algemene W3C-standaard voor HTML en CSS vaak niet volledig. Om verschillen in weergave zo veel mogelijk te voorkomen moet de HTML uniform en volgens de standaard worden opgesteld:

- Neem bovenaan de nieuwsbrief altijd een link op naar de webversie van de e-mail
- Vermijd gebruik van plaatjes voor belangrijke content zoals koppen, links en call's for action
- Positioneer de belangrijkste/ meest aantrekkelijke content bovenaan en bij voorkeur aan de linkerkant
- Test je ontwerp in de preview pane, full screen, met plaatjes aan/uit in verschillende e-mailprogramma's.
- Vraag ontvangers om het from-adres toe te voegen aan hun safe-senderlist/adresboek/buddy-list
- Vermijd gebruik van Flash-elementen in e-mail
- Gebruik CSS stylesheets spaarzaam. Gebruik geen externe style sheets.

Voor een uitgebreide lijst met technische aandachtspunten bij het ontwikkelen van HTML nieuwsbrieven zie pagina 6.



## 1 Ontwerp voor geblokkeerde plaatjes

Vandaag de dag worden de plaatjes in binnenkomende e-mail van een groot deel van de gebruikers geblokkeerd. E-mailprogramma's als Outlook 2003/Express, Gmail, Hotmail, AOL, Thunderbird en de nieuwste versies van web based e-mailprogramma's van ISP's hanteren de blokkering van plaatjes als standaardinstelling.

### ISP's en e-mailprogramma's die plaatjes blokkeren

	AOL Versions 6.0-9.0	Gmail	Hotmail	Yahoo	Outlook 2000/XP	Outlook 2003	Outlook Express w/SP2	Outlook Express w/o SP2
Plaatjes worden standaard geblokkeerd	✓	✓	✓	✓	✗	✓	✓	✗
Gebruiker kan de image-blocking zelf instellen	✓	✗	✓	✓	✓	✓	✓	✓
Gebruiker klikt op een plaatje in het bericht om plaatjes te activeren	✓	✓	✓	✗	✗	✓	✓	n.v.t
Plaatjes worden geactiveerd als verzender in het adresboek van de gebruiker staat	✓	✗	✓	✓	✓	✓	✓	✓
Plaatjes worden geactiveerd als verzender in de whitelist van de ISP van de gebruiker staat	✓	n.v.t	✓	✗	n.v.t	n.v.t	n.v.t	n.v.t
Als plaatjes worden geblokkeerd worden de Alt tags weergegeven	✗	✓	✗	✗	✗	✓	✗	n.v.t
Preview Pane	✗	✗	✓	✓	✓	✓	✓	✓

Figuur 1 Overzicht mogelijkheden e-mailprogramma's (deze gegevens zijn een momentopname en dienen ter beeldvorming)



Wanneer plaatjes door het e-mailprogramma worden geblokkeerd, kan de HTML veranderen in een onbegrijpelijke brij van kapotte plaatjes en misplaatste tekst. Als je van tevoren rekening houdt met het mogelijk wegvallen van plaatjes kun je veel doen om dit te voorkomen.

Een extreem voorbeeld:



Figuur 2 en 3 Voorbeeld mail ontvangen en weergave na downloaden plaatjes

Als je bedenkt dat een groot deel van de ontvangers de linker variant ontvangt kun je je afvragen hoe effectief deze mailing is geweest. E-mails die uitsluitend uit afbeeldingen bestaan worden door veel gebruikers als "leeg" bericht ontvangen.

Een paar tips om de schade bij blokkering van plaatjes te beperken:

- Vermijd gebruik van plaatjes voor belangrijke content zoals koppen, links en call's for action
- Geef altijd de hoogte en breedte aan van plaatjes, zodat lege placeholders het ontwerp niet uit elkaar drukken
- Voeg bovenaan de nieuwsbrief altijd een link toe naar de webversie van de e-mail
- Zorg dat je wordt toegevoegd aan het adresboek van je ontvangers
- Test je ontwerp met geblokkeerde plaatjes
- Gebruik alt-teksten bij alle plaatjes.



Hier gaat het beter dan bij figuur 2 en 3.



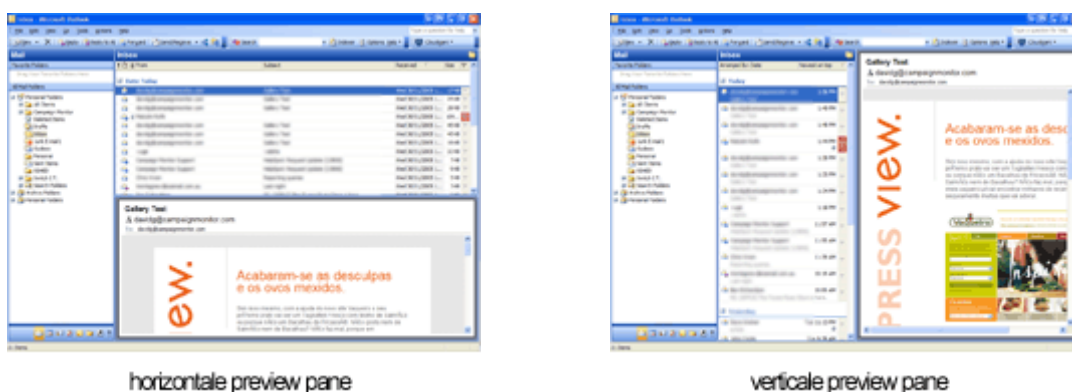
Figuur 4 en 5 Voorbeeld mail ontvangen en weergave na downloaden plaatjes



## 2 Ontwerp voor de preview pane

Het gebruik van de preview pane neemt enorm toe doordat ook steeds meer webbased mail clients deze functie hebben. Je kunt er vanuit gaan dat ongeveer de helft van je doelgroep de preview pane gebruikt om te bepalen of de mail interessant genoeg is om te bekijken. Preview panes tonen, meestal een klein stukje van de bovenkant of linkerkant van de mail. Combineer dit gegeven met het feit dat plaatjes standaard geblokkeerd worden en je kunt nagaan dat een groot deel van je doelgroep de keuze al dan niet verder te lezen maakt op basis van iets dat totaal niet lijkt op wat je feitelijk stuurt.

De plaatjes hieronder laten de horizontale en verticale preview panes zien op een PC met Outlook 2003 met een schermresolutie van 1024x768.



*Figuur 6 en 7 Voorbeelden horizontale en verticale preview panes*

Bij schermresoluties van 1024x768 of kleiner is het een enorme design-uitdaging om in dat kleine vlak de ontvangers te prikkelen de hele e-mail te openen.

Een paar tips om preview pane lezers te bewegen de hele e-mail te openen.

- Ga op basis van statistieken na op welke/wat voor soort content de meeste ontvangers klikken
- Neem deze content bovenaan en bij voorkeur aan de linkerkant van de nieuwsbrief op
- Zorg dat deze content text based is en altijd gelezen kan worden.



### **3 Zorg dat ontvangers het from-adres toevoegen aan hun adresboek**

Veel web based e-mail clients filteren al dan niet gevraagd unknown senders. Deze mails worden dan apartgezet of verwijderd voordat de ontvanger ze ziet. Het is daarom belangrijk je ontvangers te vragen de verzender toe te voegen aan hun adresboek. Dat heeft vaak als extra voordeel dat plaatjes vervolgens direct bij ontvangst worden getoond (zie figuur 1).

Pogingen om in het adresboek van ontvangers te komen stoppen niet bij een verzoek in iedere mail, dit moet bij iedere mogelijke gelegenheid worden gevraagd. Bijvoorbeeld tijdens het registratieproces, op landingspagina's en in bevestigingsmails. Belangrijk is altijd vanuit hetzelfde adres te verzenden. Dit moet binnen je organisatie bij iedereen duidelijk zijn. Sta je eenmaal in het adresboek van een groot deel van je ontvangers, dan zou het erg zonde zijn als het from-adres zou wijzigen. Zorg dus dat het e-mailadres dat hiervoor gekozen wordt lang meekan en vermijd info@.. postmaster@.. No\_reply@... en dergelijke adressen.

Zorg dat je minimaal op de volgende momenten vraagt om in het adresboek opgenomen te worden:

- Op de landingspagina nadat iemand zich heeft ingeschreven
- Als je een bevestigingsmail stuurt, noem het dan ook hierin
- In iedere mail die je verstuurt.

### **4 HTML basics**

Houd de HTML altijd eenvoudig, standaard en schoon. Het kan gebeuren dat je met een ontwerp wordt geconfronteerd waarin elementen zitten die moeilijk te realiseren zijn. Kies in een dergelijk geval nooit voor een trucje om je er snel vanaf te maken. Neem de tijd om een degelijke oplossing te bedenken en test deze in meerdere e-mailprogramma's. Verlies ook de eindgebruiker niet uit het oog. Een template met een hele gebruiksaanwijzing is in de meeste gevallen niet wenselijk. Kan het niet of is het onverstandig (het is waarschijnlijk dat de oplossing in meerdere e-mailprogramma's niet werkt) bedenk dan hoe het wel kan en bespreek dit. Mogelijk moet de designer dit element aanpassen.

Gebruik geen editor die zelf onnodig zaken toevoegt zoals loze stijlen, tags of metadata. Wij adviseren Macromedia Dreamweaver; dit programma is al geruime tijd de industry standard HTML editor.



- De meeste e-mailprogramma's ondersteunen de HTML 3.2 / HTML 4.0 functies
- Tegenwoordig worden webpagina's vaak opgebouwd met div layers en stylesheets. Dit is niet geschikt voor nieuwsbrieven
- Gebruik daarom altijd tabellen om structuur aan te brengen in de nieuwsbrief/template en gebruik CSS spaarzaam
- Beperk de breedte van het ontwerp tot 650 pixels, zodat de nieuwsbrief geprint kan worden
- Zorg voor geldige HTML, controleer dit met de W3C HTML Validation Server
- veel HTML editors en browser plugins bieden ook HTML validatie
  - Perfect hoeft niet, maar wijk niet te veel af van de standaard en vermijd ernstige HTML-fouten zoals onafgesloten/ontbrekende tags ed.
- Zorg dat de server waar de plaatjes staan voldoende capaciteit heeft om snel grote hoeveelheden data te kunnen serveren. Wanneer plaatjes niet (snel genoeg) gereserveerd worden tijdens het mailen kan de verzending spaaklopen
- Beperk het gebruik van achtergrondplaatjes
  - Ze worden niet in alle email clients goed weergegeven, zie bijlage 1
- Comprimeer images op een juiste manier – zorg dat plaatjes een zo hoog mogelijke kwaliteit hebben maar zo licht mogelijk zijn.
- Allen .jpg en .gif images worden ondersteund (gebruik dus geen .png of .swf)
- Definieer achtergrondplaatjes nooit in CSS maar gebruik de HTML tag 'background'
- Kies bij het gebruik van achtergrondplaatjes ook een passende achtergrondkleur die contrasteert met eventuele tekst erop
- Gebruik geen verstuurd mail uit de mailbox als bronbestand
  - Deze bevat gepersonaliseerde tellers en links en de HTML kan veranderd zijn door de mail client
- Beperk de grootte van de nieuwsbrief, 50 kb inclusief plaatjes is de Nederlandse richtlijn
- Haal nooit externe content/scripts/css binnen in e-mails na verzending (m.u.v. plaatjes).



## Html ondersteuning in Office 2007

- Geanimeerde Gifs worden niet meer geanimeerd binnen de mail client. Enkel het eerste frame van de animatie wordt getoond.
- Achtergrond kleuren op <table><tr><td> zowel in html als css wordt goed ondersteund.
- Achtergrond images op <table<tr><td> worden in html als css niet ondersteund.
- De <form> tag wordt niet meer ondersteund
- Css styles on hover worden niet meer ondersteund.

Gebruik standaard HTML incl. doctype en character set-definities.

Voorbeeld:

```
<!DOCTYPE HTML PUBLIC "-//W3C//DTD HTML 4.01 Transitional//EN"
"http://www.w3.org/TR/html4/loose.dtd">
<META http-equiv="Content-Type" content="text/html; charset=iso-8859-1">
```

Gebruik absolute URL's voor plaatjes en geef altijd de dimensies van de plaatjes aan en vul de alt tag in.

Voorbeeld:

```

```



## 5 Tripolis specifiek

Een editie kan door middel van merge variabelen gepersonaliseerd worden. Gebruik hiervoor deze syntax: `!{naam_profielveld}`. Alle profielvelden van de database van waaruit de mailing wordt verstuurd zijn op deze manier beschikbaar in de nieuwsbrief.

Voorbeeld: *Geachte `!{aanhef}` `!{tussenvoegsel}` `!{achternaam}`,*

### Online viewer link

- Neem bovenaan de nieuwsbrief altijd een link op naar de webversie van de e-mail.

Tripolis zorgt automatisch voor een online versie van de nieuwsbrief waarnaar je kunt koppelen door bovenaan je nieuwsbrief deze generieke link op te nemen:

- `http://vedm.net/edm/viewer.jsp?m=${xmailing}&s=${xsubscriber}`

De 'm' en 's' parameters worden bij verzending van waarden voorzien, waardoor de link pas zal werken in ontvangen nieuwsbrieven.

### Voorbeeld

Kunt u deze nieuwsbrief niet goed lezen of worden afbeeldingen niet goed weergegeven, volg deze link.

### Open counter

Tripolis telt per mailing alle unieke keren dat de mail is geopend. Dit wordt mogelijk gemaakt door dit plaatje op te nemen in de nieuwsbrief:

```

```

Het plaatje wordt opgevraagd met het nummer van de mailing en het unieke nummer van de subscriber die bij verzending door Tripolis worden ingevuld. De open counter wordt automatisch geplaatst door Tripolis bij verzending maar mag ook hard in de nieuwsbrief worden geplaatst. Doe dit helemaal onderaan net boven de `</body>` tag.



### **Click counters**

Tenzij je een specifieke reden hebt om het niet te doen moeten de links in de nieuwsbrief altijd worden vervangen door clickcounters (dit is een functie binnen Tripolis). Zo wordt respons op de nieuwsbrief goed meetbaar. Je regelt dit in de interface van Tripolis per e-zine of editie, hier hoeft je in de opbouw van de HTML geen rekening mee te houden.

## **6 Cascading Style Sheets (CSS)**

CSS wordt door veel e-mailprogramma's ondersteund maar niet door allemaal. Over het algemeen ondersteunen de email clients die op de computer geïnstalleerd zijn CSS goed, afgezien van twee dwarsliggers. Voor de PC is dat Lotus Notes en voor de Mac Eudora. Beide clients hebben zeer slechte ondersteuning voor CSS. Als je weet dat een groot deel van je ontvangers deze clients gebruikt zul je vooral platte HTML moeten gebruiken, wat grote implicaties kan hebben op je ontwerp.

Lotus Notes wordt vooral in de B2B-correspondentie gebruikt en is in de VS goed voor 9% van de markt. In Nederland zal dat percentage wat lager liggen.

In B2C-correspondentie worden veel web clients gebruikt. De ondersteuning voor CSS hierin verschilt onderling behoorlijk. Test altijd op Hotmail en Yahoo maar ook Gmail is sterk. Het meest gebruikte programma is Outlook/Outlook Express, dat erg goede CSS- ondersteuning biedt. Zie voor een compleet overzicht van toegestane properties, elementen en selectors per programma bijlage 1.

Omdat de ondersteuning voor ieder programma weer wat verschilt en je meestal niet weet welke programma's je doelgroep gebruikt, is het verstandig de volgende richtlijnen aan te houden:

- Plaats CSS-stijlen zoveel mogelijk 'in-line'. Het is meestal wel toegestaan om binnen tags (zoals de font tag) in de body CSS-stijlen te gebruiken: `<font style="font-size:8px">`
- Link nooit naar externe CSS-bestanden, zet ze altijd in de `<head>` en in de `<body>` (daar hotmail de hele head uit de mail verwijderd)
- Test de e-mail altijd in verschillende programma's
- Gebruik geen achtergrond afbeeldingen in CSS. Deze worden door de mail engine van Tripolis niet herkend en meegezonden als attachment als mailtype 1 of 3 wordt gebruikt
- Controleer specifieke ondersteuning in bijlage 1 bij twijfel.

## **7 Externe content**



Gebruik geen externe inhoud zoals HTML-pagina's (via een frame of iframe), java-script, CSS en Flash-bestanden. Gebruik van client-side-scripting, activeX controls of andere dynamische elementen wordt afgeraden. Ook al zijn deze technieken in theorie mogelijk binnen meerdere e-mailprogramma's, ze zullen bijna altijd bij een gedeelte van de ontvangers tot problemen leiden (denk hierbij aan virus-scanners), tenzij je zeker weet hoe alle ontvangers de mail zullen ontvangen. Scripting of het invoegen van externe bestanden is wel mogelijk wanneer dit vóór verzending gebeurt. In dat geval wordt alles op de server uitgevoerd en/of samengevoegd tot één standaard HTML-bestand. Tripolis ondersteunt bijvoorbeeld externe content via RSS of XML feeds, maar je kunt in je template ook HTML van externe bronnen invoegen. Neem voor meer informatie hierover contact op met the people's valley.

### **Email templates**

Voor het maken van email templates geldt een aantal extra richtlijnen, die vooral betrekking hebben op de opbouw van de tabelstructuur van nieuwsbrief. Je kunt deze opbouwrichtlijnen ook goed gebruiken voor statische e-mails.



## 8 Structuur

Maak een tabelstructuur om het ontwerp van de nieuwsbrief om te zetten. Begin met een hoofdtabel waarin de basisstructuur van de nieuwsbrief wordt bepaald. Deze hoofdtabel bepaalt ook de breedte van de nieuwsbrief. Veritate houdt als standaard aan dat een nieuwsbrief niet breder mag zijn dan 650px. In de eerste plaats om ervoor te zorgen dat de nieuwsbrief printbaar blijft. In de tweede plaats om ervoor te zorgen dat de nieuwsbrief bij iedereen goed op het scherm past. Binnen deze globale structuur kan het ontwerp nu verder worden uitgewerkt. Hierbij is het belangrijk dat contentblokken in eigen tabellen geplaatst moeten worden.

Zet alle breedte- en hoogtewaarden van cellen, tabellen (geen hoogte) en afbeeldingen correct vast en laat hierbij niets aan het toeval over. Reken de juiste waarden zonedig uit met een rekenmachine. Dit zal resulteren in een solide nieuwsbrief en je voorkomt dat hij anders wordt weergegeven als er bijvoorbeeld onverhoopt plaatjes wegvallen.

Werk niet met één complexe tabelstructuur voor de hele nieuwsbrief zoals in onderstaand voorbeeld:

linker kolom	plaatje	titel
		content
	plaatje	titel
		content

*Figuur 8 foutieve weergave tabelstructuur*

Wanneer hierin gewoon de contenttekst geplaatst zou worden wordt het later moeilijk om de HTML pagina om te zetten naar een template. Daarin moeten stukken opmaak (artikelen) namelijk gerepeteerd kunnen worden zonder dat dit negatieve gevolgen heeft voor de rest van de nieuwsbrief.



Als je de structuur met 'nested' tabellen opbouwt, zoals in onderstaand voorbeeld, dan is het ontwerp geschikt om te gebruiken als basis voor een template. Volg hierbij de logische structuur van de nieuwsbrief (header, intro, artikel met titel/plaatje/tekst, colofon, ..., footer).

linker kolom	Plaatje	Titel
		content
	Plaatje	titel
		content

Figuur 8 correcte weergave tabelstructuur

## 9 Uitlijning

Maak bij uitlijning en padding van elementen spaarzaam gebruik van spacer gifjes. Ook al nemen deze op zichzelf nauwelijks ruimte in, ze kunnen bij veelvuldig gebruik en grote mailings toch een hoge server load opleveren. Dit komt omdat ieder plaatje, hoe klein ook, afzonderlijk opgehaald moet worden. Dit is alleen het geval als de plaatjes worden meegestuurd. In plaats van spacer-plaatjes kan je de CSS property padding gebruiken:

*style="padding: 10px 35px 25px 25px" (boven, rechts, onder, links).*

Controleer in bijlage 1 of deze property wordt ondersteund in de e-mailprogramma's waarnaar je wilt gaan versturen.



## 10 Character encoding

Om een correcte weergave van de content te realiseren in Tripolis Mail en alle gangbare email clients hebben we aantal tips op een rijtje gezet

1. HTML document dient in ISO latin 1 encoding te worden opgeslagen.
2. HTML document dient te worden voorzien van META tag met de CHARSET

```
<META http-equiv="Content-Type" content="text/html; charset=iso-8859-1">  
of  
<META http-equiv="Content-Type" content="text/html; charset=UTF-8">
```

3. HTML document dient te worden voorzien van de correcte doctype:

```
<!DOCTYPE HTML PUBLIC "-//W3C//DTD HTML 4.01 Transitional//EN"  
"http://www.w3.org/TR/html4/loose.dtd">
```

gebruik van xhtml wordt afgeraden

4. Alle speciale karakters dienen als HTML entities te worden ingevoerd. (de meeste gangbare HTML- editors doen dit automatisch, Macromedia Dreamweaver)

Enkele voorbeelden:

€ (euro) wordt:	&eur;
© (copyright sign) wordt:	&copy;



## 11 Bijlagen

### The <style> element

	Gmail	Hotmail	Yahoo!	Live Mail	Outlook/OE	AOL	Lotus Notes	Thunderbird	Mac Mail	Entourage	Eudora
<style> element in the <head>	No	No	Yes	Yes	Yes	Yes	No	Yes	Yes	Yes	No
<style> element in the <body>	No	Yes	Yes	Yes	Yes	Yes	No	Yes	Yes	Yes	No

### The <link> element

	Gmail	Hotmail	Yahoo!	Live Mail	Outlook/OE	AOL	Lotus Notes	Thunderbird	Mac Mail	Entourage	Eudora
<link> element in the <head>	No	No	No	No	Yes	Yes	Yes	Yes	Yes	Yes	No
<link> element in the <body>	No	No	No	No	Yes	Yes	Yes	Yes	Yes	Yes	No

### CSS Selectors

	Gmail	Hotmail	Yahoo!	Live Mail	Outlook/OE	AOL	Lotus Notes	Thunderbird	Mac Mail	Entourage	Eudora
*	No	Yes	Yes	Yes	Yes	Yes	No	Yes	Yes	Yes	No
e	No	Yes	Yes	Yes	Yes	Yes	No	Yes	Yes	Yes	No
e > f	No	No	Yes	No	No	No	No	Yes	Yes	Yes	No
e:link	No	Yes	Yes	Yes	Yes	Yes	No	Yes	Yes	Yes	No
e:active, e:hover	No	Yes	Yes	Yes	Yes	Yes	No	Yes	Yes	Yes	No
e:focus	No	No	Yes	No	No	No	No	Yes	Yes	Yes	No
e+f	No	Yes	Yes	No	No	No	No	Yes	Yes	No	No
e[foo]	No	Yes	Yes	No	No	No	No	Yes	Yes	No	No
e.className	No	Yes	Yes	Yes	Yes	Yes	No	Yes	Yes	Yes	No
e#id	No	Yes	Yes	Yes	Yes	Yes	No	Yes	Yes	Yes	No
e:first-line	No	Yes	Yes	Yes	Yes	Yes	No	Yes	Yes	Yes	No
e:first-letter	No	Yes	Yes	Yes	Yes	Yes	No	Yes	Yes	Yes	No

### CSS Properties

	Gmail	Hotmail	Yahoo!	Live Mail	Outlook/OE	AOL	Lotus Notes	Thunderbird	Mac Mail	Entourage	Eudora
background-color	Yes	Yes	Yes	Yes	Yes	Yes	No	Yes	Yes	Yes	No
background-image	No	Yes, but	Yes	No	Yes	Yes	No	Yes	Yes	Yes	No
background-position	No	No	No	No	Yes	Yes	No	Yes	Yes	Yes	No
background-repeat	No	Yes	Yes	No	Yes	Yes	No	Yes	Yes	Yes	No
border	Yes	Yes	Yes	Yes	Yes	Yes	No	Yes	Yes	Yes	No
border-collapse	Yes	Yes	Yes	Yes	Yes	Yes	No	Yes	Yes	No	No
border-spacing	Yes	No	Yes	No	No	No	No	Yes	Yes	No	No
bottom	No	Yes	Yes	No	Yes	Yes	No	Yes	Yes	Yes	No
caption-side	Yes	No	Yes	No	No	No	No	Yes	No	No	No
clear	No	Yes	Yes	Yes	Yes	Yes	No	Yes	Yes	Yes	No



clip	No	Yes	Yes	No	Yes	Yes	No	Yes	Yes	Yes	No
color	Yes	Yes	Yes	Yes	Yes	Yes	Yes	Yes	Yes	Yes	No
cursor	No	Yes	Yes	Yes	Yes	Yes	No	Yes	Yes	No	No
direction	Yes	Yes	Yes	Yes	Yes	Yes	Yes	Yes	Yes	No	No
display	No	Yes	Yes	Yes	Yes	Yes	Yes	Yes	Yes	Yes	No
empty-cells	Yes	No	Yes	No	No	No	No	Yes	Yes	No	No
filter	No	No	Yes	Yes	No	No	No	No	No	No	No
float	No	Yes	Yes	Yes	Yes	Yes	No	Yes	Yes	Yes	No
font-family	No	Yes	Yes	Yes	Yes	Yes	Yes	Yes	Yes	Yes	No
font-size	Yes	Yes	Yes	Yes	Yes	Yes	Yes	Yes	Yes	Yes	No
font-style	Yes	Yes	Yes	Yes	Yes	Yes	Yes	Yes	Yes	Yes	No
font-variant	Yes	Yes	Yes	Yes	Yes	Yes	No	Yes	Yes	Yes	No
font-weight	Yes	Yes	Yes	Yes	Yes	Yes	Yes	Yes	Yes	Yes	No
height	No	Yes	Yes	Yes	Yes	Yes	No	Yes	Yes	Yes	No
left	No	Yes	Yes	No	Yes	Yes	No	Yes	Yes	Yes	No
letter-spacing	Yes	Yes	Yes	Yes	Yes	Yes	No	Yes	Yes	Yes	No
line-height	Yes	Yes	Yes	Yes	Yes	Yes	No	Yes	Yes	Yes	No
list-style-image	No	Yes	Yes	No	Yes	Yes	No	Yes	Yes	Yes	No
list-style-position	Yes	No	No	Yes	Yes	Yes	No	Yes	Yes	Yes	No
list-style-type	Yes	No	Yes	Yes	Yes	Yes	Yes	Yes	Yes	Yes	No
margin	Yes	No	Yes	No	Yes	Yes	No	Yes	Yes	Yes	No
opacity	No	No	Yes	Yes	No	No	No	Yes	Yes	No	No
overflow	Yes	Yes	Yes	Yes	Yes	Yes	No	Yes	Yes	No	No
padding	Yes	Yes	Yes	Yes	Yes	Yes	No	Yes	Yes	Yes	No
position	No	No	No	No	Yes	Yes	No	Yes	Yes	Yes	No
right	No	Yes	Yes	No	Yes	Yes	No	Yes	Yes	Yes	No
table-layout	Yes	Yes	Yes	Yes	Yes	Yes	No	Yes	Yes	Yes	No
text-align	Yes	Yes	Yes	Yes	Yes	Yes	Yes	Yes	Yes	Yes	No
text-decoration	Yes	Yes	Yes	Yes	Yes	Yes	Yes	Yes	Yes	Yes	No
text-indent	Yes	Yes	Yes	Yes	Yes	Yes	No	Yes	Yes	Yes	No
text-transform	Yes	Yes	Yes	Yes	Yes	Yes	No	Yes	Yes	Yes	No
top	No	Yes	Yes	No	Yes	Yes	No	Yes	Yes	Yes	No
vertical-align	Yes	Yes	Yes	Yes	Yes	Yes	No	Yes	Yes	Yes	No
visibility	No	Yes	Yes	Yes	Yes	Yes	No	Yes	Yes	Yes	No
white-space	Yes	Yes	Yes	No	No	No	No	Yes	Yes	Yes	No
width	Yes	Yes	Yes	Yes	Yes	Yes	No	Yes	Yes	Yes	No
word-spacing	Yes	Yes	Yes	Yes	Yes	Yes	No	Yes	Yes	Yes	No
z-index	No	Yes	Yes	No	Yes	Yes	No	Yes	Yes	Yes	No